

Evolución de la intrusión prevista para los días 19 y 20 de Febrero de 2004.

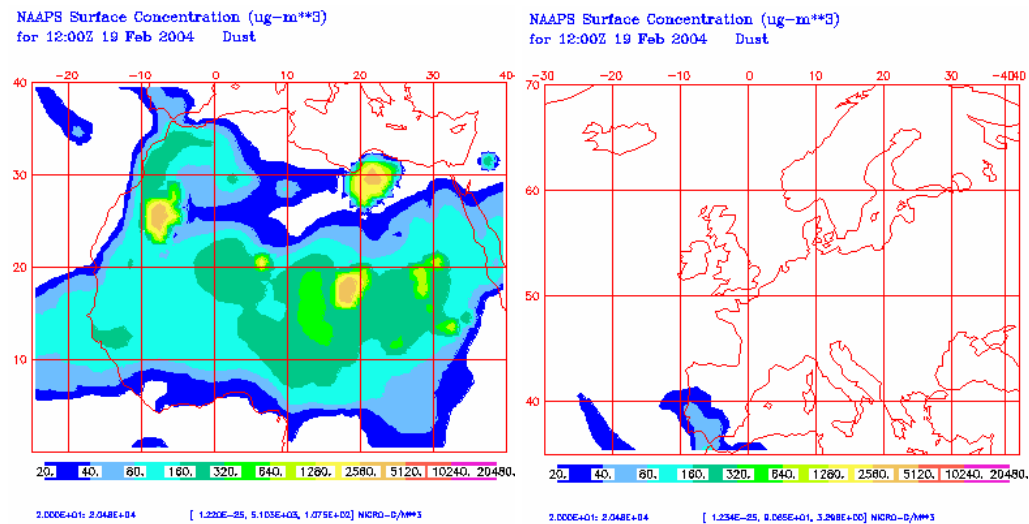
La intrusión sobre Canarias ha sido especialmente violenta durante el 17 de Febrero, llegando a afectar seriamente la visibilidad. El fenómeno ha sido más acusado en las islas más orientales del archipiélago.

Los modelos siguen coincidiendo en la predicción que hacía esperar el fin del episodio sobre Canarias a lo largo del día 19 de Febrero. La trayectoria en dirección Norte que sufrirá la pluma de polvo conllevará altas concentraciones de partículas de polvo sobre la Península Ibérica.

Cabe destacar que se esperan importantes fenómenos de deposición húmeda, tanto sobre Canarias como sobre la España peninsular.

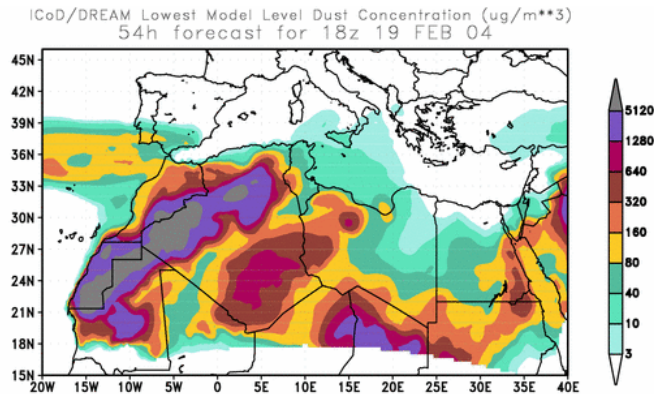
19 de Febrero de 2004

Concentración de polvo en superficie ($\mu\text{g}/\text{m}^3$) predicha por el modelo NAAPS para el 19 de Febrero de 2004 a las 12:00 z, para la zona de Canarias (izquierda) y Península Ibérica (derecha) ©Naval Research Laboratory (NRL), Monterey, CA.



Como se indicaba en días anteriores, los vientos de componente Sur que soplarán sobre Canarias arrastrarán la masa de polvo en dirección Norte, con lo que el archipiélago se verá libre de la intrusión el día 19 de Febrero. Esta masa de polvo entraría por el Sur de la Península Ibérica, llegando a afectar a las zonas Sur y Suroeste con concentraciones de entre 40 y 80 $\mu\text{g}/\text{m}^3$.

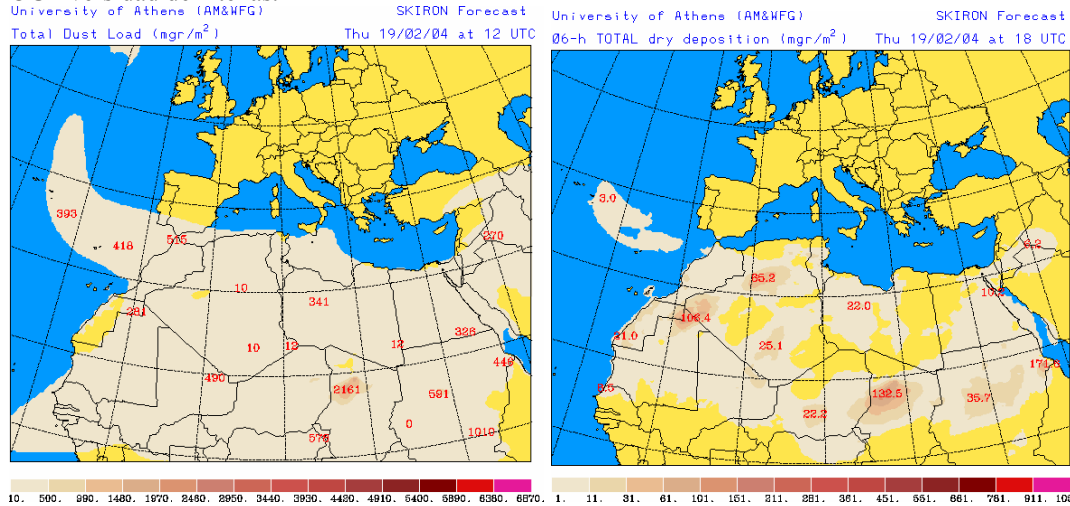
Concentración de polvo en superficie ($\mu\text{g}/\text{m}^3$) predicha por el modelo ICoD/DREAM para el día 19 de Febrero de 2004 a las 18 z. © Euro-Mediterranean Centre on Insular Coastal Dynamics.



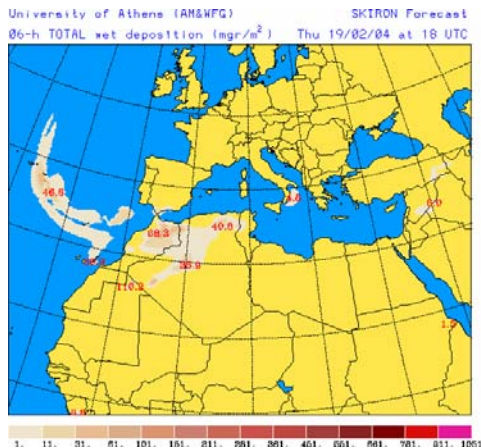
El modelo ICoD/DREAM también espera una entrada de polvo en el Sur de la Península Ibérica, así como el fin de la intrusión sobre Canarias.

Concentración de polvo en superficie ($\mu\text{g}/\text{m}^2$) (izquierda) y deposición seca (derecha) predichas por el modelo SKIRON para el 19 de Febrero de 2004 a las 12:00 UTC y 18:00 UTC respectivamente.

©Universidad de Atenas.



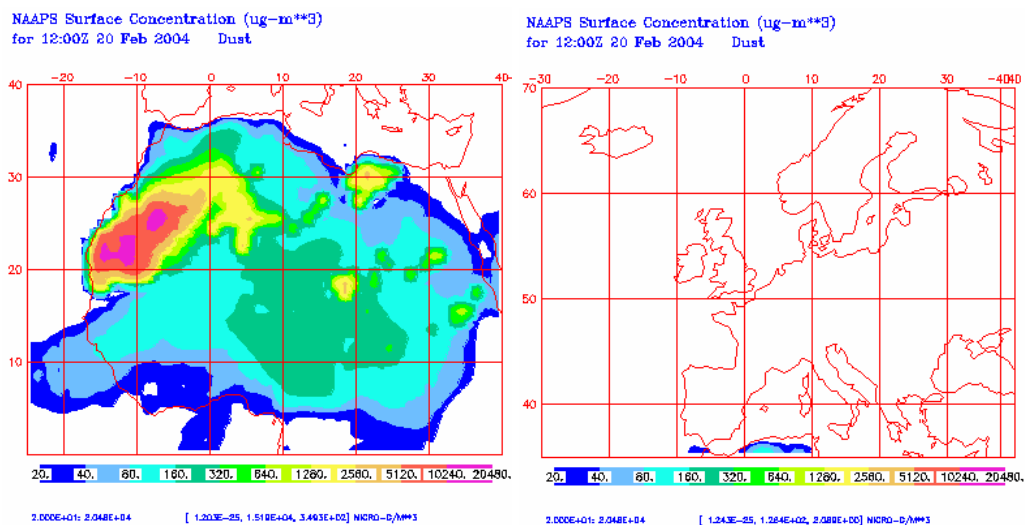
Deposición húmeda predichas por el modelo SKIRON para el 19 de Febrero de 2004 a las 12:00 UTC. ©Universidad de Atenas.



El modelo SKIRON, además de coincidir con los dos modelos anteriormente citados, prevé fenómenos de deposición seca en las islas más orientales del archipiélago canario. Por otro lado, confirma los pronósticos del modelo HIRLAM que prevén lluvias en las islas el día 19 de Febrero, ya que muestra que podría producirse deposición húmeda.

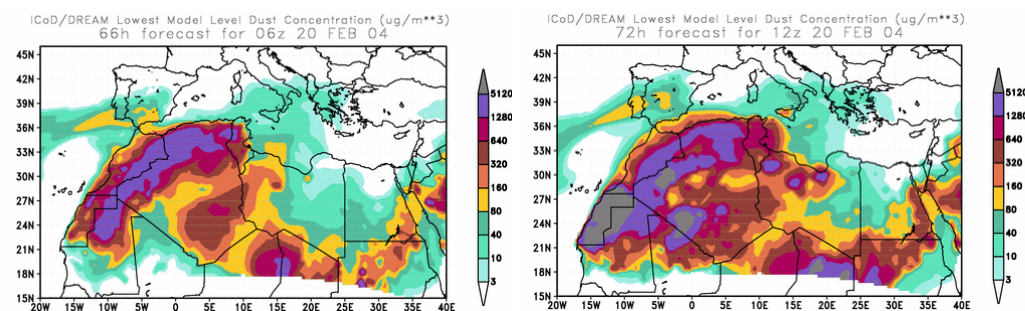
20 de Febrero de 2004

Concentración de polvo en superficie ($\mu\text{gr}/\text{m}^3$) predicha por el modelo NAAPS para el 20 de Febrero de 2004 a las 12:00 z, para la zona de Canarias (izquierda) y Península Ibérica (derecha) ©Naval Research Laboratory (NRL), Monterey, CA.



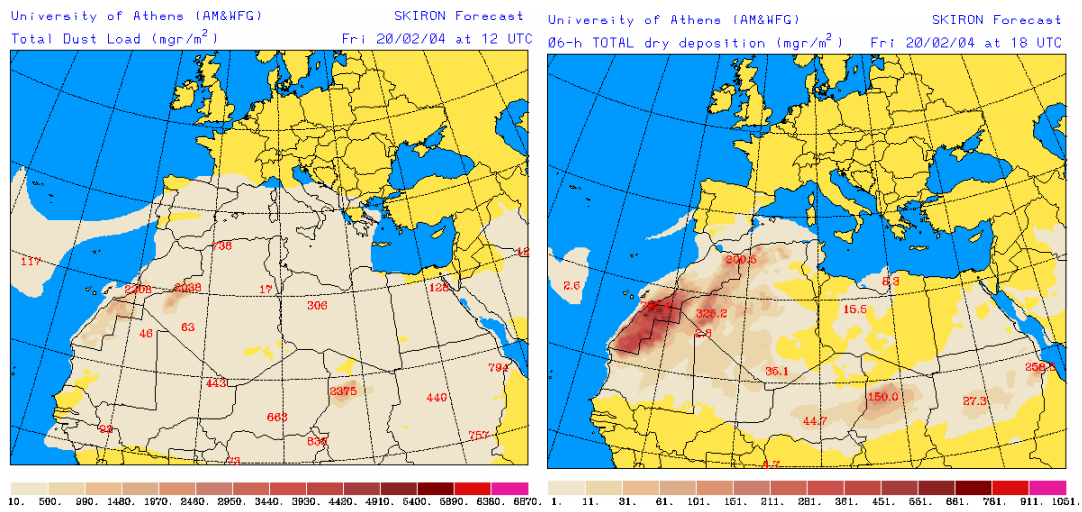
Según la predicción del modelo NAAPS para el día 20 de Febrero de 2004, el episodio de intrusión de masas de aire africano que nos ha ocupado ya no afectaría al territorio español.

Concentración de polvo en superficie ($\mu\text{gr}/\text{m}^3$) predicha por el modelo ICoD/DREAM para el día 20 de Febrero de 2004 a las 12 z. © Euro-Mediterranean Centre on Insular Coastal Dynamics.



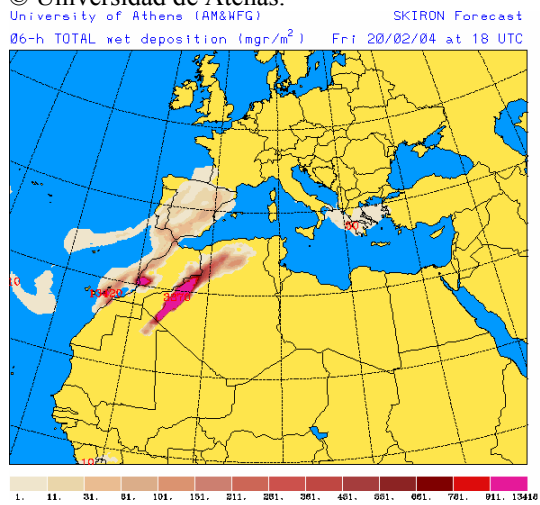
El modelo ICoD/DREAM muestra cómo el centro de bajas presiones que afecta a Canarias produce recirculación del aire, pudiendo recibir polvo desde el Oeste de las islas. Este modelo prevé presencia de polvo sobre la Península Ibérica, con valores máximos de entre 80 y 160 $\mu\text{gr}/\text{m}^3$ en la zona centro.

Concentración de polvo en superficie ($\mu\text{gr}/\text{m}^2$) (izquierda) y deposición seca (derecha) predichas por el modelo SKIRON para el 20 de Febrero de 2004 a las 12:00 UTC y 18:00 UTC respectivamente.
 ©Universidad de Atenas.



Se espera deposición seca sobre Lanzarote y Fuerteventura durante el día 20 de Febrero, así como sobre las islas Baleares y el Sur y Levante de la Península Ibérica.

Deposición húmeda prevista por el modelo SKIRON para el día 20 de Febrero de 2004, a las 18:00 UTC.
 © Universidad de Atenas.



Los fenómenos de deposición húmeda debidos a las lluvias previstas pueden ser muy intensos en Canarias. Asimismo, este fenómeno tendrá también lugar sobre la práctica totalidad de la Península Ibérica.