

Predicción de intrusión de masas de aire africano sobre España, para el día 13 de Febrero de 2005

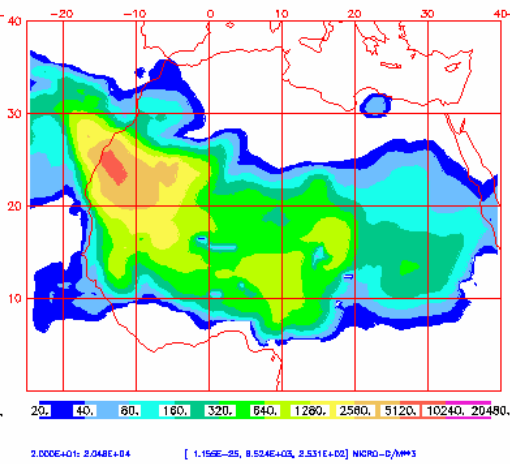
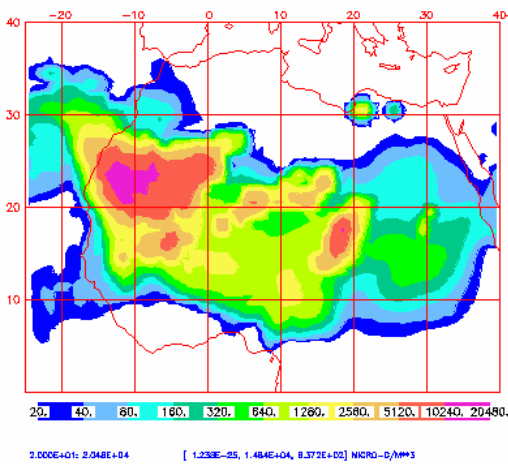
Durante el próximo 13 de Febrero continuará la situación de intrusión de material particulado africano en Canarias, si bien las concentraciones máximas serán inferiores a las previstas para el día 12. Es posible que ocurran importantes fenómenos de deposición húmeda.

13 de Febrero de 2005

Concentración de polvo en superficie predicha por el modelo NAAPS para el 13 de Febrero de 2005 a las 12:00z (izquierda) y a las 18:00z (derecha). © Naval Research Laboratory (NRL), Monterey, CA.

NAAPS Surface Concentration ($\mu\text{g}\cdot\text{m}^{-3}$)
for 12:00Z 13 Feb 2005 Dust

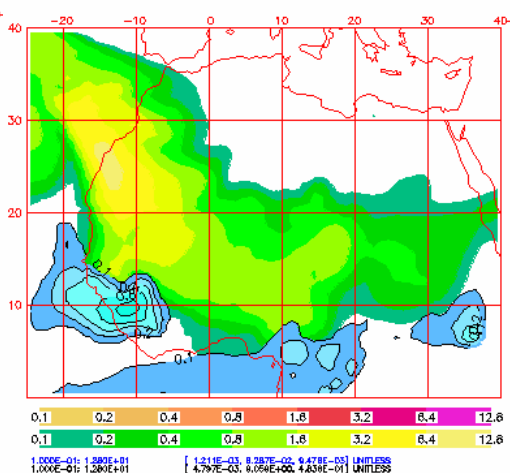
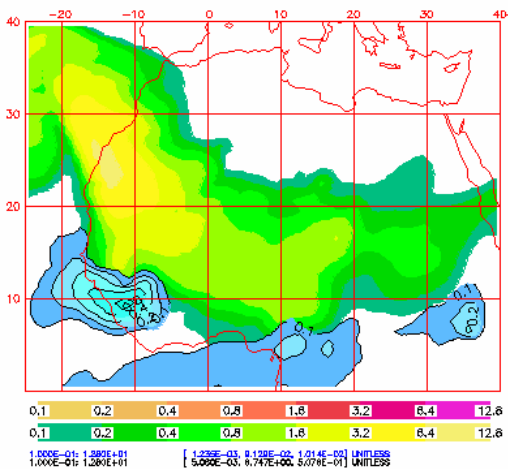
NAAPS Surface Concentration ($\mu\text{g}\cdot\text{m}^{-3}$)
for 18:00Z 13 Feb 2005 Dust



Espesor óptico de aerosoles (550 nm) predicho por el modelo NAAPS para el 13 de Febrero de 2005 a las 12:00z (izquierda) y a las 18:00z (derecha). © Naval Research Laboratory (NRL), Monterey, CA.

NAAPS Optical Depth for 12:00Z 13 Feb 2005
Sulfate: Orange/Red, Dust: Green/Yellow, Smoke: Blue

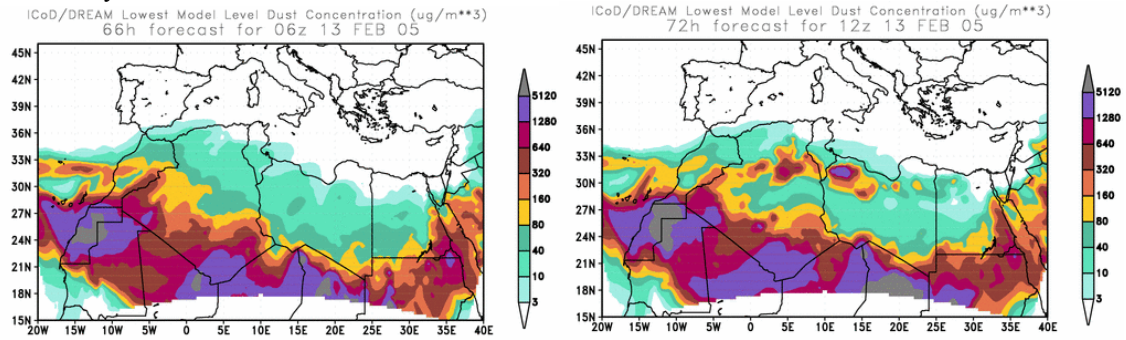
NAAPS Optical Depth for 18:00Z 13 Feb 2005
Sulfate: Orange/Red, Dust: Green/Yellow, Smoke: Blue



Estos mapas de concentración de polvo en superficie, proporcionados por el modelo NAAPS, muestran que durante el día 12 se espera que las concentraciones máximas se sitúen entre 1280 y 2560 $\mu\text{g}/\text{m}^3$ en Canarias, lo que supone una ligera reducción

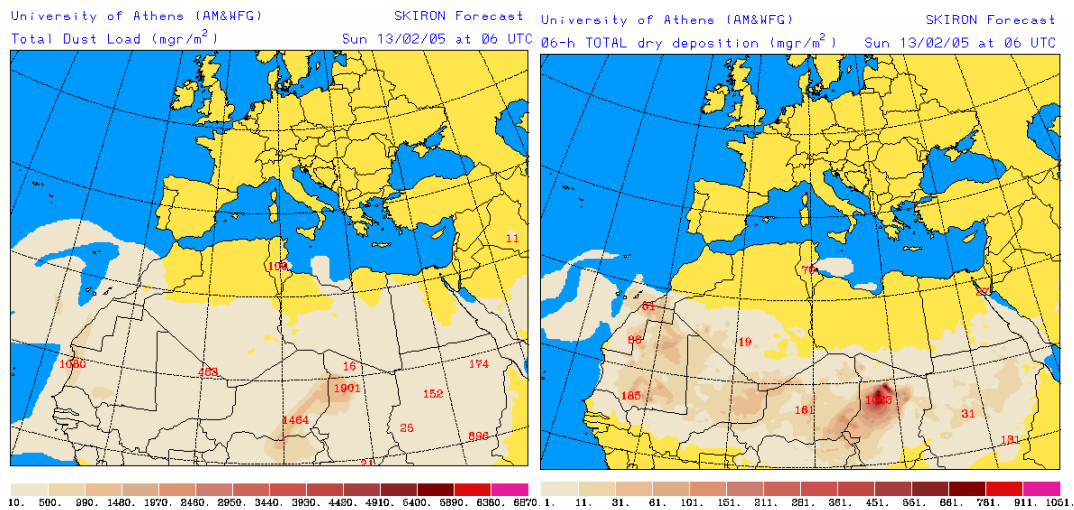
respecto a lo previsto para el día anterior. El espesor óptico de aerosoles se preve que siga siendo de entre 2.3 y 6.4, lo que implica que la intrusión seguirá a afectando intensamente en altura.

Concentración de polvo en superficie ($\mu\text{gr}/\text{m}^3$) predicha por el modelo ICoD/DREAM para el día 13 de Febrero de 2005 a las 06z (izquierda) y a las 12z (derecha). © Euro-Mediterranean Centre on Insular Coastal Dynamics.

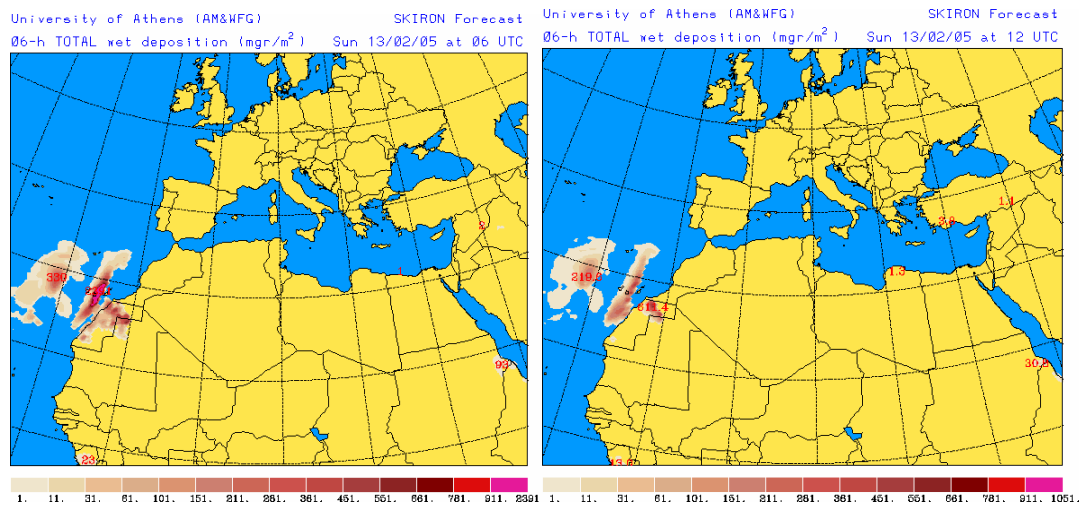


El modelo ICoD/DREAM también muestra un ligero descenso en la intensidad de este episodio, con máximas en el Sur de la provincia de Santa Cruz de Tenerife (probablemente en La Gomera) superiores a $1280 \mu\text{gr}/\text{m}^3$. En el resto del archipiélago se mantendrán las concentraciones de entre 320 y $640 \mu\text{gr}/\text{m}^3$.

Carga total de polvo (mgr/m^2) (izquierda) y deposición seca de polvo (mgr/m^2) (derecha) predichas por el modelo Skiron para el día 13 de Febrero de 2005 a las 06:00UTC. © Universidad de Atenas.



Deposición húmeda de polvo (mgr/m^2) predicha por el modelo Skiron para el día 13 de Febrero de 2005 a las 06:00UTC (izquierda) y a las 12:00 UTC (derecha). © Universidad de Atenas.



El modelo Skiron indica que a partir de las 06 UTC aprox comenzará a disminuir la concentración de polvo a todos los niveles, probablemente debido a limpieza de la atmósfera debido a intensas lluvias que podrían tener lugar en Gran Canaria y la provincia de Santa Cruz de Tenerife.