

Predicción de intrusión de masas de aire africano sobre España, para el día 12 de enero de 2007.

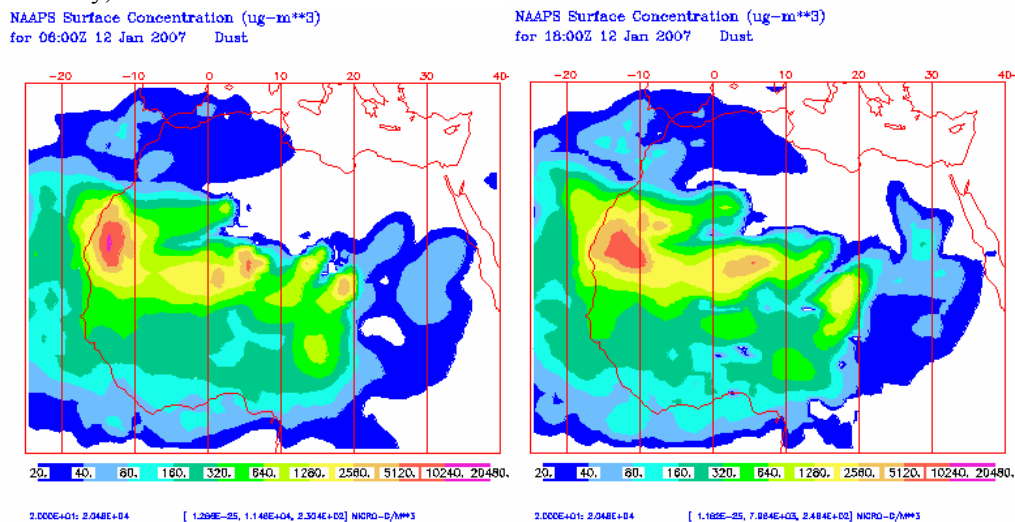
Se prevé que durante el día 12 de enero de 2007 continúe presente episodio africano en Canarias. Las concentraciones de polvo a nivel de superficie podrían incrementarse. Tanto el modelo NAAPS como el BSC/DREAM prevén máximas de entre 320 y 640 $\mu\text{g}/\text{m}^3$ en las islas.

Se espera deposición seca de polvo en todo el archipiélago, y posiblemente deposición húmeda en La Palma y El Hierro durante las 6 primeras horas del día.

El origen del material particulado podría situarse en la región central de Argelia. Debido al escenario meteorológico que da lugar a este episodio, se prevé que la intrusión pueda afectar tanto al nivel de superficie como a niveles de medianías y cumbres de las islas.

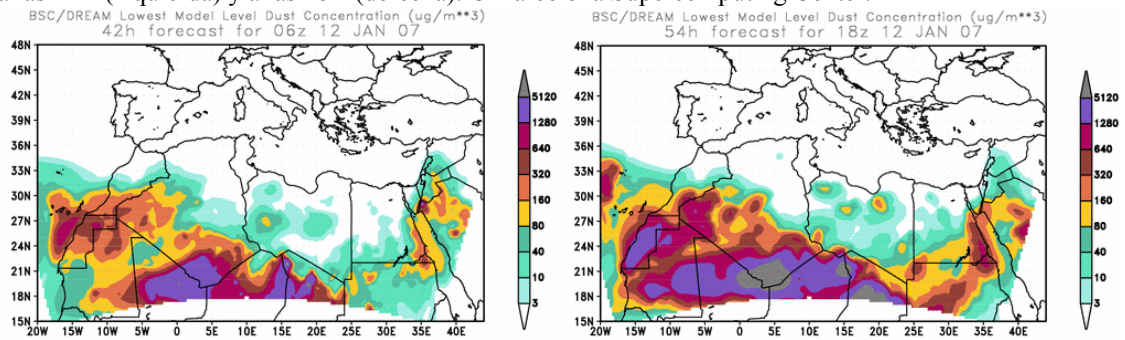
12 de enero de 2007

Concentración de polvo en superficie ($\mu\text{g}/\text{m}^3$) predicha por el modelo NAAPS para el día 12 de enero de 2007 a las 06:00 UTC (izquierda) y a las 18:00 UTC (derecha). ©Naval Research Laboratory (NRL), Monterey, CA.



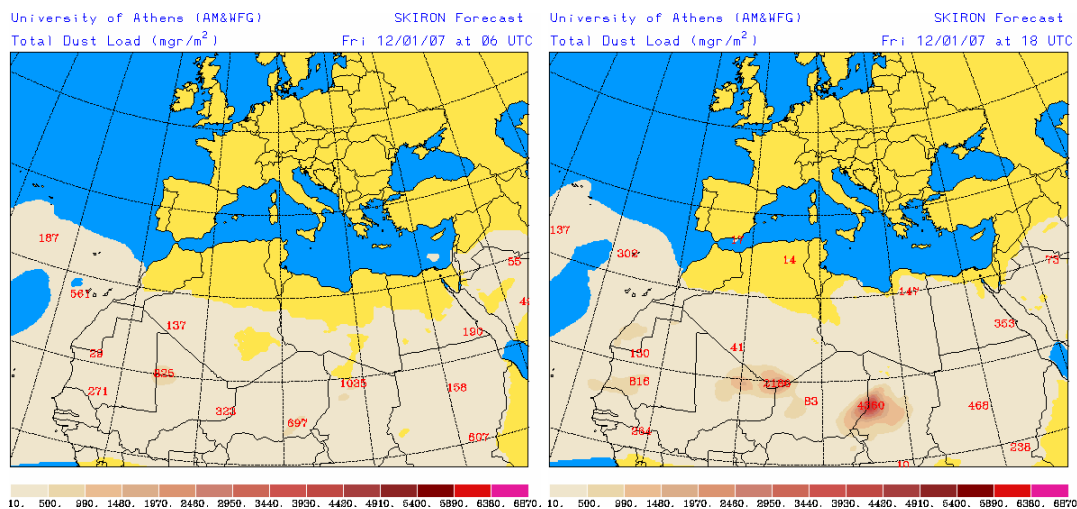
Según el modelo NAAPS, el día 12 de enero de 2007 podría comenzar con concentraciones de polvo a nivel de superficie de entre 80 y 160 $\mu\text{g}/\text{m}^3$ en todo el archipiélago canario, pudiéndose registrar máximas de entre 320 y 640 $\mu\text{g}/\text{m}^3$ a partir de las 06 UTC que podrían mantenerse durante todo el día.

Concentración de polvo ($\mu\text{g}/\text{m}^3$) predicha por el modelo BSC/DREAM para el día 12 de enero de 2007 a las 12 z (izquierda) y a las 18 z (derecha). © Barcelona Supercomputing Center.



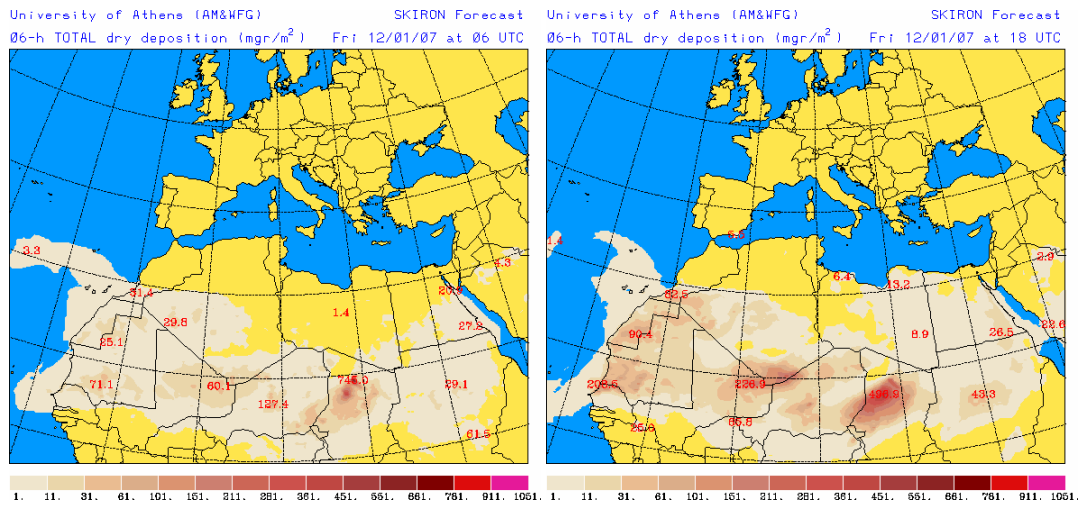
El modelo BSC/DREAM indica que durante las primeras 6 horas del día 12 de enero podrían registrarse concentraciones de polvo a nivel de superficie de entre 80 y 160 $\mu\text{g}/\text{m}^3$ en la provincia de Las Palmas, con máximas de entre 160 y 320 $\mu\text{g}/\text{m}^3$ para las islas más orientales. En la provincia de Santa Cruz de Tenerife las concentraciones serían de entre 40 y 80 $\mu\text{g}/\text{m}^3$. A partir de las 06 UTC este modelo prevé una gran intensificación del episodio, con concentraciones de entre 160 y 320 $\mu\text{g}/\text{m}^3$ en todo el archipiélago, y máximas de entre 320 y 640 $\mu\text{g}/\text{m}^3$ en la provincia de Santa Cruz de Tenerife y en las islas de Gran Canaria y Fuerteventura. Entorno a las 18 UTC, según BSC/DREAM, las concentraciones de polvo en las islas podrían disminuir hasta valores de entre 80 y 160 $\mu\text{g}/\text{m}^3$, con máximas de entre 160 y 320 $\mu\text{g}/\text{m}^3$ en Fuerteventura y Gran Canaria.

Carga total de polvo (mgr/m^2) predicha por el modelo Skiron para el día 12 de enero de 2007 a las 06:00 UTC (izquierda) y a las 18:00 UTC (derecha). © Universidad de Atenas.



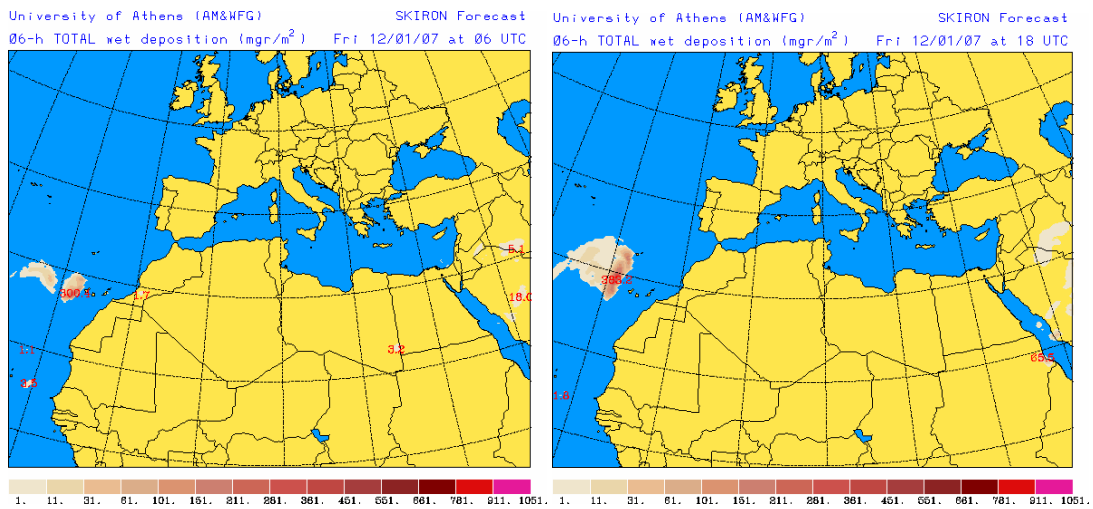
El modelo Skiron prevé una carga total de polvo de entre 10 y 500 mgr/m^2 en la totalidad del archipiélago canario durante todo el día 12 de enero de 2007. Puede observarse en estos mapas previstos cómo la pluma de polvo podría tender a formar un arco en el Océano Atlántico, expandiéndose y girando en dirección antihoraria.

Deposición seca de polvo (mgr/m^2) predicha por el modelo Skiron para el día 12 de enero de 2007 a las 06:00 UTC (izquierda) y a las 18:00 UTC (derecha). © Universidad de Atenas.



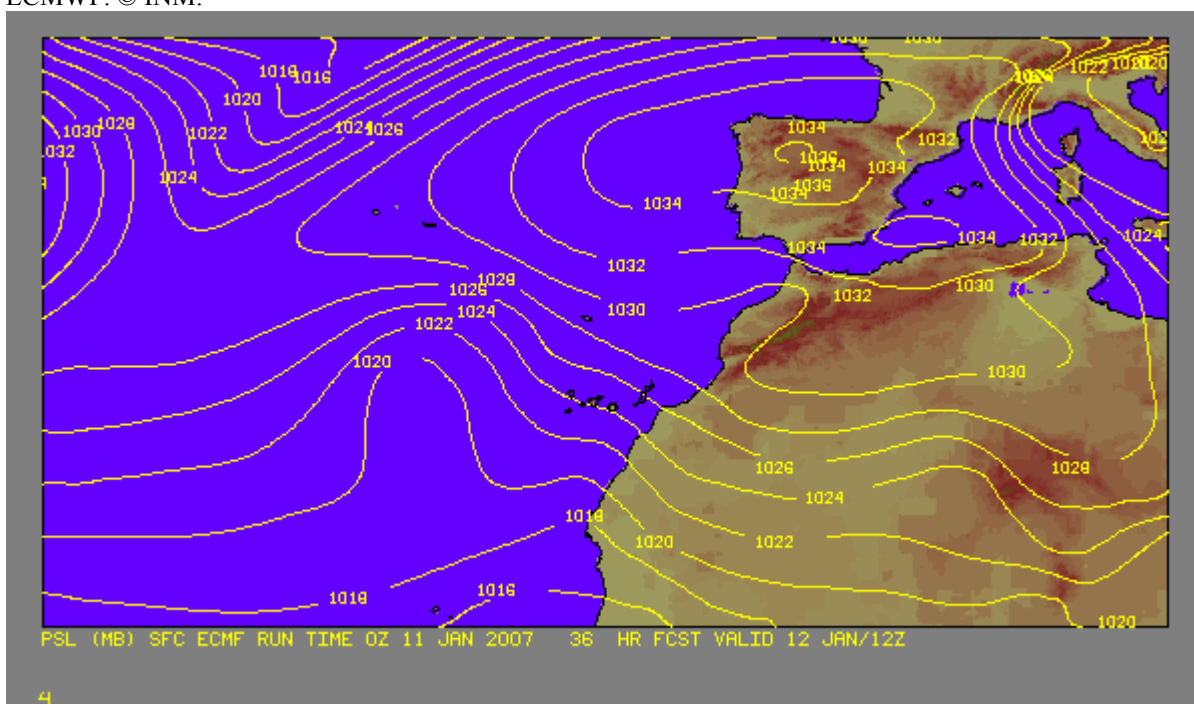
Se prevé que tenga lugar deposición seca de polvo en todo el archipiélago canario durante todo el día 12 de enero, excepto en La Palma y El Hierro antes de las 06 UTC.

Deposición húmeda de polvo (mgr/m^2) predicha por el modelo Skiron para el día 12 de enero de 2007 a las 06:00 UTC (izquierda) y a las 18:00 UTC (derecha). © Universidad de Atenas.



Durante las 6 primeras horas del día existe la posibilidad de que ocurra deposición húmeda de polvo en La Palma y El Hierro, que podría ser de entre 60 y 100 mg/m^2 .

Presión a nivel de superficie, prevista para el día 12 de enero de 2007 a las 12 UTC por el modelo ECMWF. © INM.



La combinación de una alta que se desplazará en dirección Este hasta centrarse en la Península Ibérica y que afectará al Norte de África, con la dana situada al Oeste de Canarias, dará lugar a una nueva entrada de polvo africano a niveles de superficie, medianías y cumbres de las islas Canarias. El origen del material particulado africano, según análisis de retrotrayectorias, podría situarse en la región central de Argelia.

Fecha de elaboración de la predicción: 11 de enero de 2007
Predicción elaborada por: Silvia Alonso (INM)

'Datos suministrados como fruto del convenio de colaboración para el estudio y evaluación de la contaminación atmosférica por material particulado en suspensión en España entre el Ministerio de Medio Ambiente, el Consejo Superior de Investigaciones Científicas y el Instituto Nacional de Meteorología'