

Predicción de intrusión de masas de aire africano sobre España, para el día 16 de marzo de 2007.

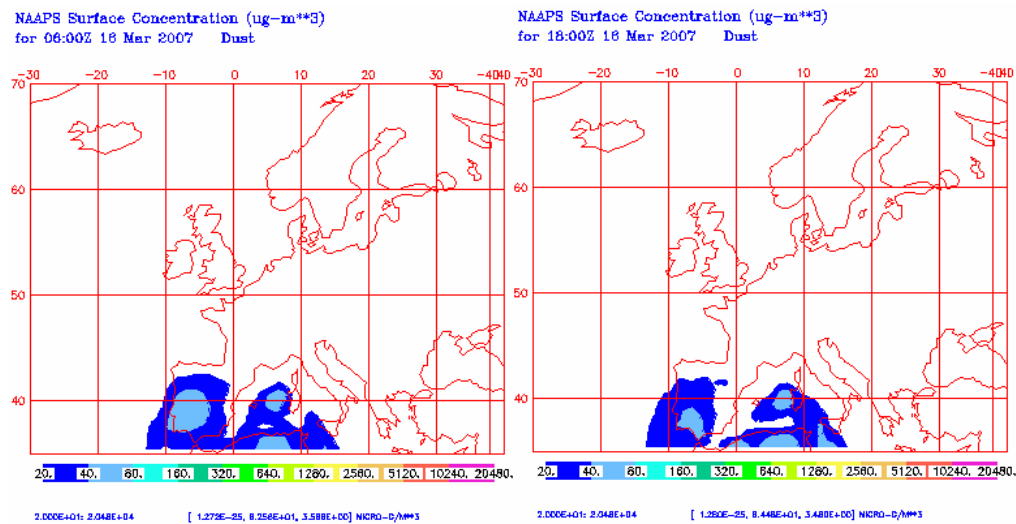
Se prevé que durante el día 16 de marzo de 2007 continúe la situación de episodio africano a nivel de superficie en la Península Ibérica, con concentraciones de entre 40 y 80 $\mu\text{g}/\text{m}^3$ en zonas del Sur y centro peninsular, y máximas que podrían alcanzar valores de entre 80 y 160 $\mu\text{g}/\text{m}^3$ en la región Sur.

En las islas Canarias se prevé que el episodio, que afectaría al nivel de superficie con máximas de entre 80 y 160 $\mu\text{g}/\text{m}^3$ al comienzo del día e iría remitiendo a lo largo del día en este nivel, también afecte a medianías y cumbres de las islas.

Podría tener lugar deposición seca de polvo en el archipiélago canario y en el Sur peninsular, así como deposición húmeda en el Sureste peninsular durante todo el día y en Canarias únicamente durante la primera mitad del día.

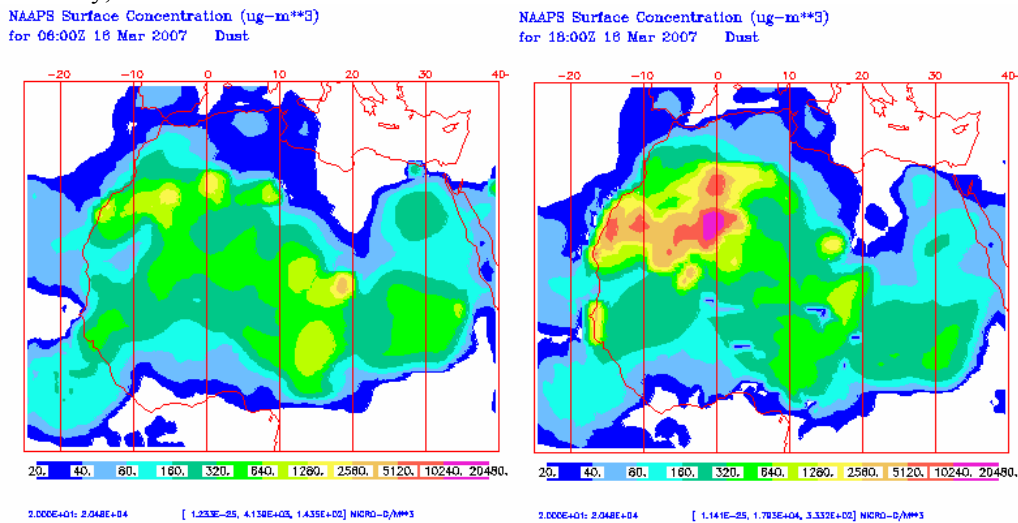
16 de marzo de 2007

Concentración de polvo en superficie ($\mu\text{g}/\text{m}^3$) predicha por el modelo NAAPS para el día 16 de marzo de 2007 a las 06:00 UTC (izquierda) y a las 18:00 UTC (derecha). ©Naval Research Laboratory (NRL), Monterey, CA.



El modelo NAAPS indica que durante el día 16 de marzo de 2007 podrían registrarse concentraciones de polvo a nivel de superficie de entre 40 y 80 $\mu\text{g}/\text{m}^3$ en zonas del Sur y centro peninsular hasta las 18 UTC. A partir de estas horas se prevé que estas concentraciones se registren únicamente en el Suroeste peninsular.

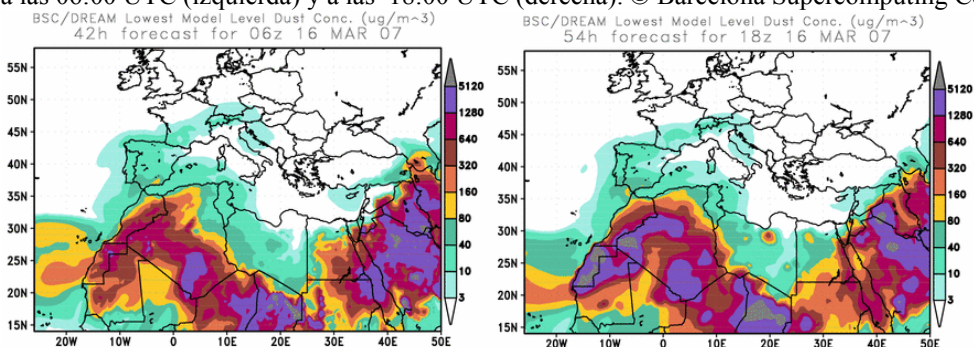
Concentración de polvo en superficie ($\mu\text{g}/\text{m}^3$) predicha por el modelo NAAPS para el día 16 de marzo de 2007 a las 06:00 UTC (izquierda) y a las 18:00 UTC (derecha). ©Naval Research Laboratory (NRL), Monterey, CA.



En Canarias, según el modelo NAAPS, las concentraciones de polvo a nivel de superficie podrían ser de entre 40 y 80 $\mu\text{g}/\text{m}^3$ durante las primeras 6 horas del día, con máximas de entre 80 y 160 $\mu\text{g}/\text{m}^3$ en las islas más orientales del archipiélago. A partir de mediodía se espera un descenso de los niveles de partículas en superficie, con concentraciones de entre 20 y 40 $\mu\text{g}/\text{m}^3$ en todo el archipiélago.

Este modelo indica que en Canarias podrían registrarse concentraciones de entre 200 y 400 $\mu\text{g}/\text{m}^3$ en alturas comprendidas entre 1000 y 3500 m aproximadamente, con máximas de entre 400 y 800 $\mu\text{g}/\text{m}^3$ en alturas comprendidas entre 1500 y 2500 m aproximadamente a partir de mediodía.

Concentración de polvo ($\mu\text{g}/\text{m}^3$) predicha por el modelo BSC/DREAM para el día 16 de marzo de 2007 a las 06:00 UTC (izquierda) y a las 18:00 UTC (derecha). © Barcelona Supercomputing Center.



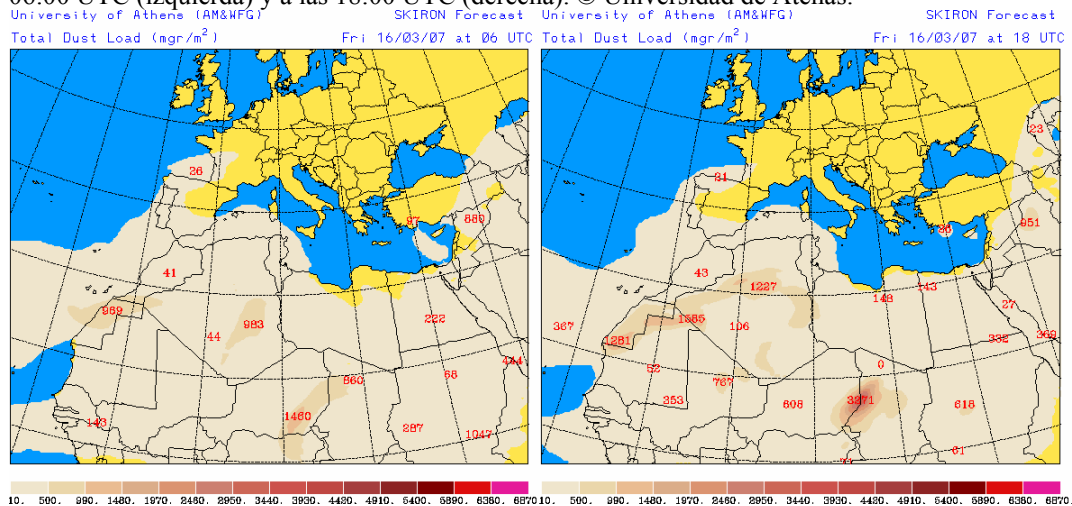
El modelo BSC/DREAM prevé concentraciones de polvo a nivel de superficie de entre 80 y 160 $\mu\text{g}/\text{m}^3$ en Canarias al comienzo del día. Las concentraciones, según este modelo, podrían descender hasta valores de entre 40 y 80 $\mu\text{g}/\text{m}^3$ en la provincia de Las Palmas y mantenerse entre 80 y 160 $\mu\text{g}/\text{m}^3$ en la provincia de Santa Cruz de Tenerife a partir de las 06 UTC. A partir de mediodía se esperan concentraciones en superficie de entre 40 y 80 $\mu\text{g}/\text{m}^3$ en la provincia de Santa Cruz de Tenerife y en la isla de Gran Canaria, mientras que en Lanzarote y Fuerteventura los niveles de partículas ya podrían haber descendido a valores inferiores a 40 $\mu\text{g}/\text{m}^3$. A partir de las 18 UTC las

concentraciones de entre 40 y 80 $\mu\text{g}/\text{m}^3$ podrían registrarse únicamente en la provincia de Santa Cruz de Tenerife.

BSC/DREAM prevé que durante la primera mitad del día el episodio africano en Canarias afecte además a zonas de medianías y cumbres de las islas, con concentraciones de entre 150 y 300 $\mu\text{g}/\text{m}^3$ en alturas comprendidas entre 300 y 3500 m aproximadamente, descendiendo las concentraciones paulatinamente hasta encontrar valores máximos de entre 100 y 150 $\mu\text{g}/\text{m}^3$ en alturas comprendidas entre 200 y 1800 m a partir de mediodía.

En cuanto a la Península Ibérica, el modelo BSC/DREAM prevé concentraciones de entre 40 y 80 $\mu\text{g}/\text{m}^3$ en la región Sur, que podría alcanzar máximas de entre 80 y 160 $\mu\text{g}/\text{m}^3$ entre las 06 UTC y las 18 UTC.

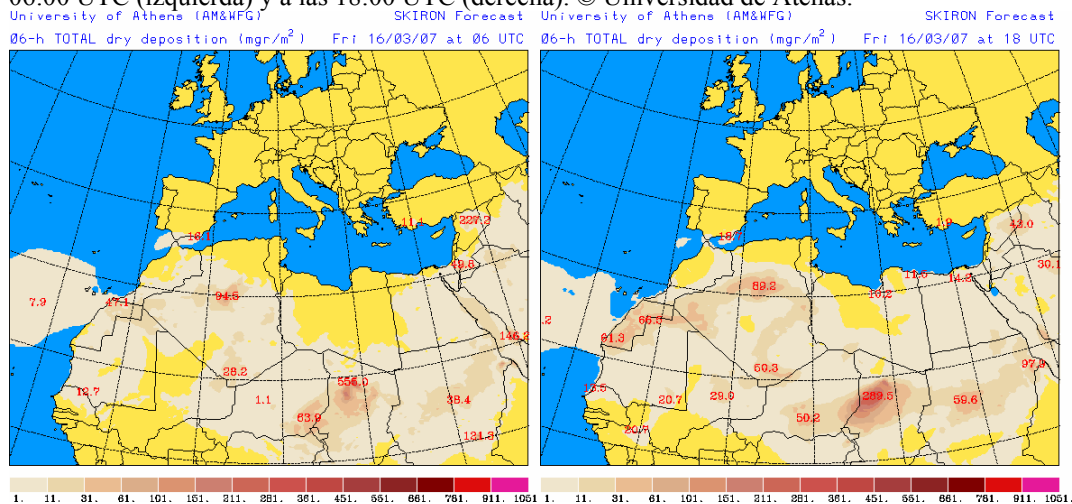
Carga total de polvo (mgr/m^2) predicha por el modelo Skiron para el día 16 de marzo de 2007 a las 06:00 UTC (izquierda) y a las 18:00 UTC (derecha). © Universidad de Atenas.



El día podría comenzar con carga total de polvo de entre 500 y 1000 mgr/m^2 en Canarias, que descendería a valores de entre 10 y 500 mgr/m^2 a partir de las 06 UTC, manteniéndose dichos valores durante el resto del día.

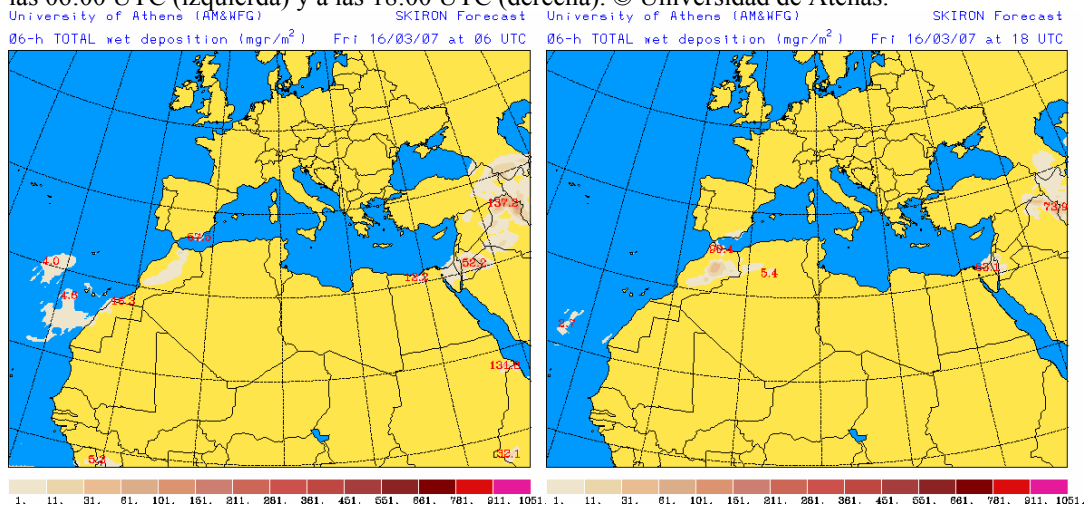
A lo largo de todo el día 17 de marzo de 2006 se prevé que exista polvo en suspensión sobre las regiones Sur, levante, centro, Norte y Noroeste peninsular, así como sobre las islas Baleares.

Deposición seca de polvo (mgr/m^2) predicha por el modelo Skiron para el día 16 de marzo de 2007 a las 06:00 UTC (izquierda) y a las 18:00 UTC (derecha). © Universidad de Atenas.



Se prevé que pueda tener lugar deposición seca de polvo en todo el archipiélago canario durante todo el día, afectando especialmente a la provincia de Santa Cruz de Tenerife. También se prevé que el fenómeno de deposición seca tenga lugar en el Sur de la Península Ibérica durante todo el día.

Deposición húmeda de polvo (mgr/m^2) predicha por el modelo Skiron para el día 16 de marzo de 2007 a las 06:00 UTC (izquierda) y a las 18:00 UTC (derecha). © Universidad de Atenas.



Los mapas de deposición húmeda previstos por el modelo Skiron indican que este fenómeno podría tener lugar en el Sureste peninsular durante todo el día 16 de marzo. En Canarias, podría ocurrir deposición húmeda durante la primera mitad del día.

Altura de geopotencial en el nivel de 500 mb, prevista por el modelo ECMWF para el día 16 de marzo de 2007 a las 12 UTC. © INM.

