

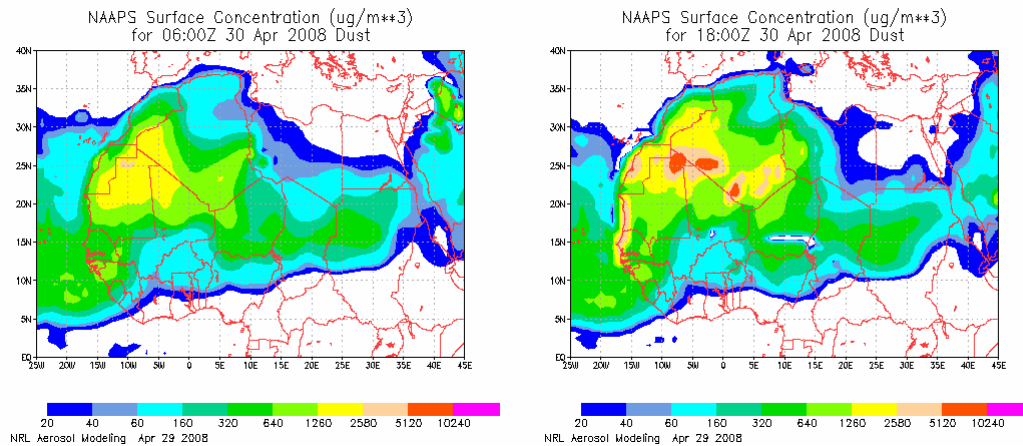
Predicción de intrusión de masas de aire africano sobre España, para el día 30 de abril de 2008

Durante el día 30 de abril de 2008 las concentraciones de polvo a nivel de superficie en Canarias podrían continuar siendo elevadas (con máximas de entre 80 y 160 $\mu\text{g}/\text{m}^3$) debido a la deposición gravitacional del polvo africano que continuará llegando hacia medianías y cumbres de las islas desde zonas del Norte del Sahara Occidental y Oeste de Argelia.

Se prevé que tenga lugar deposición seca en todo el archipiélago durante todo el día, pudiendo ser más intensa en las islas más orientales.

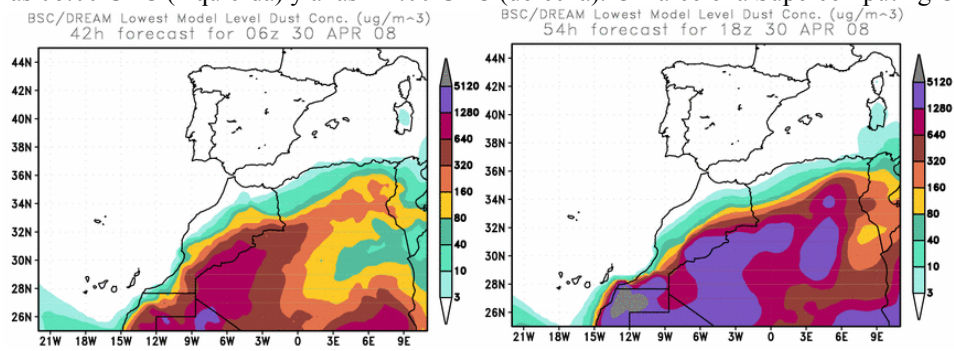
30 de abril de 2008

Concentración de polvo a nivel de superficie prevista por el modelo NAAPS para el día 30 de abril de 2008 a las 06:00 UTC (izquierda) y a las 12:00 UTC (derecha). ©Naval Research Laboratory (NRL), Monterey, CA



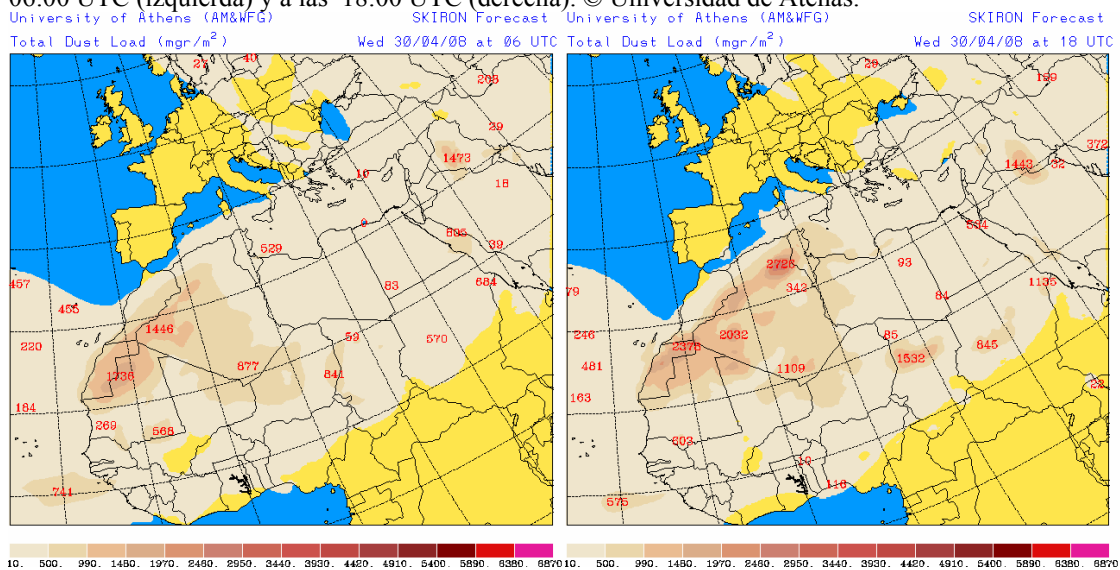
El modelo NAAPS prevé que durante la primera mitad del día 30 de abril de 2008 las concentraciones máximas de polvo a nivel de superficie en Canarias sean de entre 80 y 160 $\mu\text{g}/\text{m}^3$. A partir de las 12 UTC, según este modelo, las concentraciones podrían ser inferiores a 40 $\mu\text{g}/\text{m}^3$ en las islas más orientales del archipiélago, de entre 40 y 80 $\mu\text{g}/\text{m}^3$ en Gran Canaria, Tenerife, La Palma y La Gomera, y de entre 80 y 160 $\mu\text{g}/\text{m}^3$ en El Hierro. Se prevé que durante la segunda mitad del día las concentraciones vayan descendiendo progresivamente hasta ser menores de 40 $\mu\text{g}/\text{m}^3$ en todo el archipiélago a partir de las 18 UTC, cuando el episodio podría darse por finalizado.

Concentración de polvo ($\mu\text{g}/\text{m}^3$) predicha por el modelo BSC/DREAM para el día 30 de abril de 2008 a las 06:00 UTC (izquierda) y a las 12:00 UTC (derecha). © Barcelona Supercomputing Center.



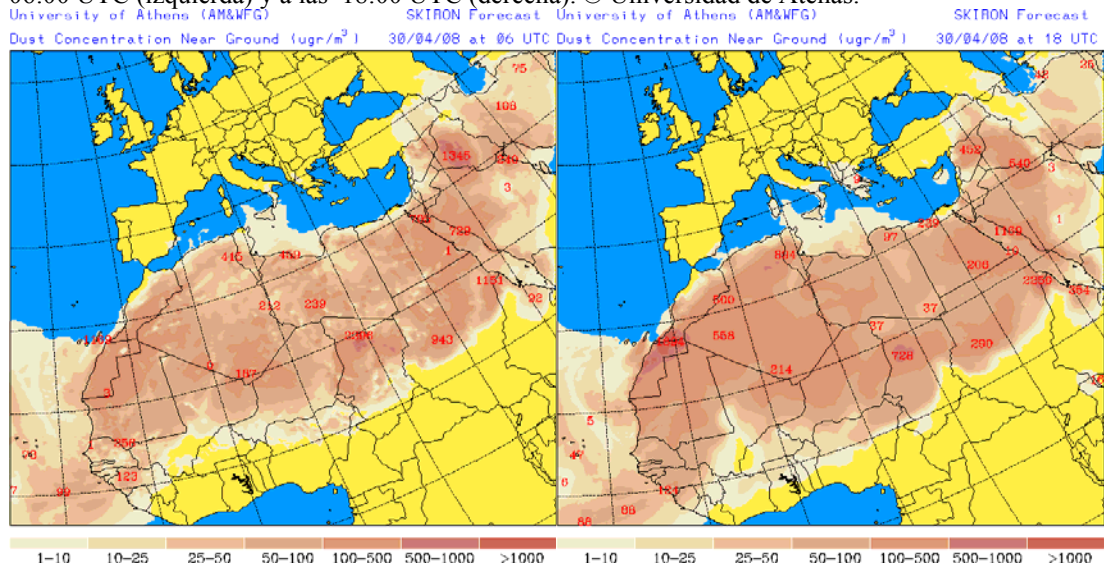
El modelo BSC/DREAM no prevé altas concentraciones de polvo africano a nivel de superficie en Canarias. Sin embargo, prevé concentraciones altas a partir de 500 m de altura en las islas y deposición seca de entre 5 y 10 mg/m^2 en todo el archipiélago durante la totalidad del día 30.

Carga total de polvo (mgr/m^2) predicha por el modelo Skiron para el día 30 de abril de 2008 a las 06:00 UTC (izquierda) y a las 18:00 UTC (derecha). © Universidad de Atenas.



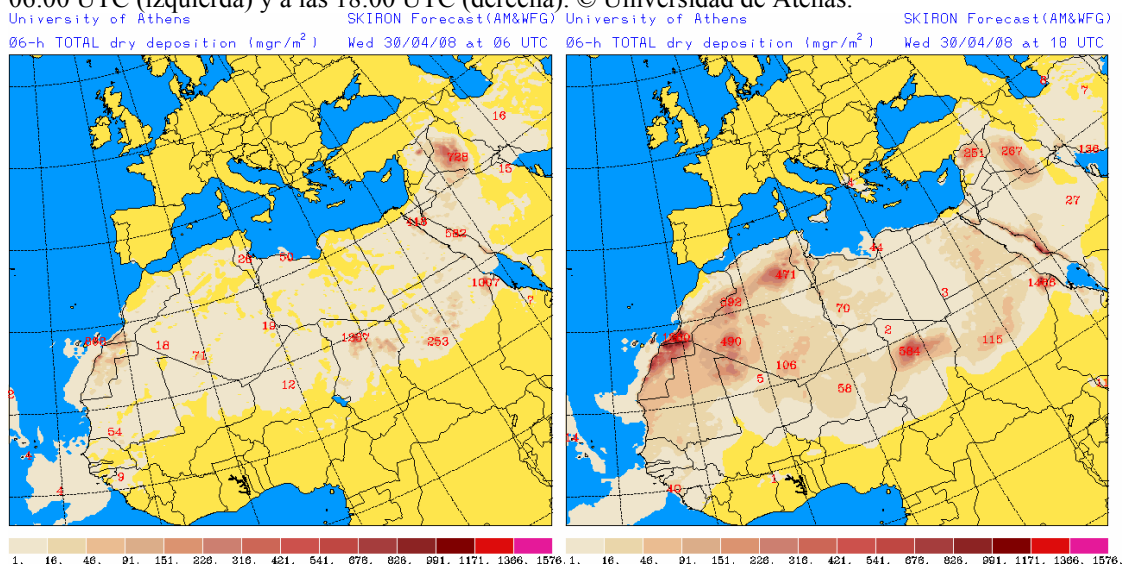
Se prevé una carga total de polvo de entre 10 y 500 mg/m^2 en todo el archipiélago canario durante el día 30 de abril de 2008, excepto en Fuerteventura a partir de las 12 UTC, donde podría alcanzar valores de entre 500 y 1000 mg/m^2 .

Concentración de polvo ($\mu\text{gr}/\text{m}^3$) predicha por el modelo Skiron para el día 30 de abril de 2008 a las 06:00 UTC (izquierda) y a las 18:00 UTC (derecha). © Universidad de Atenas.



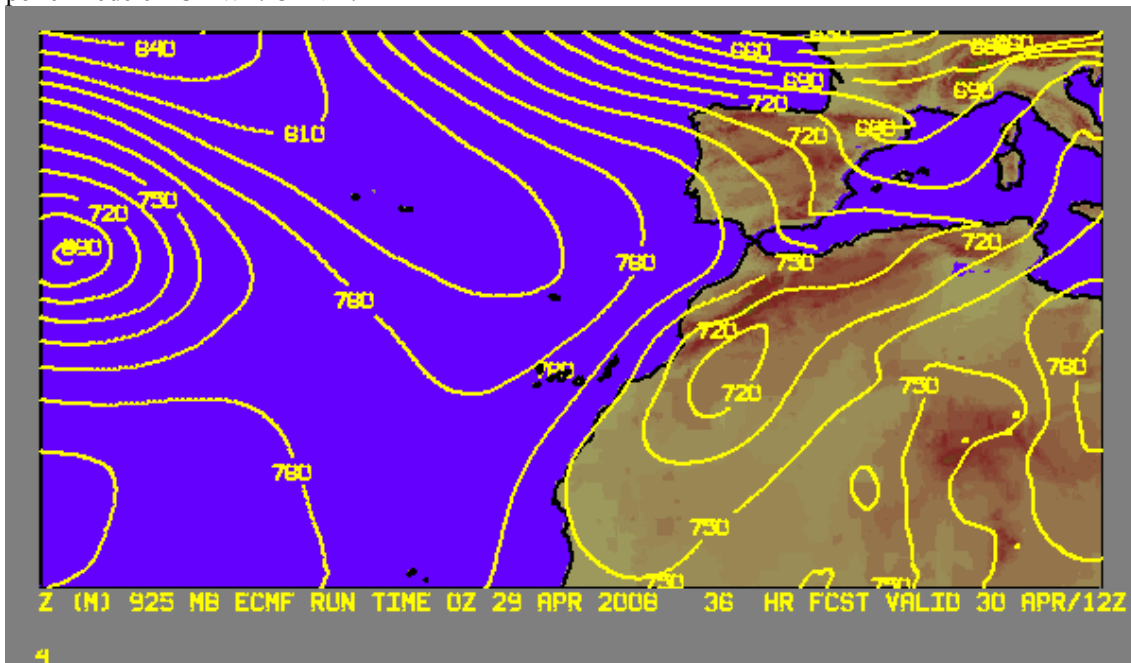
El modelo Skiron prevé concentraciones máximas de polvo a nivel de superficie de entre 50 y $100 \mu\text{gr}/\text{m}^3$ en Fuerteventura, y de entre 25 y $50 \mu\text{gr}/\text{m}^3$ en el resto del archipiélago canario.

Deposición seca de polvo (mgr/m^2) predicha por el modelo Skiron para el día 30 de abril de 2008 a las 06:00 UTC (izquierda) y a las 18:00 UTC (derecha). © Universidad de Atenas.



Se prevé que pueda tener lugar deposición seca de polvo durante todo el día 30 de abril en la totalidad del archipiélago canario. Este fenómeno podría ser más intenso en las islas más orientales.

Campo altura de geopotencial en el nivel de 925 mb previsto para el día 30 de abril de 2008 a las 12 UTC por el modelo ECMWF. © INM.



Se prevé transporte de polvo africano desde zonas del Norte del Sahara Occidental y Oeste de Argelia hasta medianías y cumbres de las islas Canarias.

Fecha de elaboración de la predicción: 29 de abril de 2008

Predicción elaborada por: Silvia Alonso (AEMET)

'Datos suministrados como fruto del convenio de colaboración para el estudio y evaluación de la contaminación atmosférica por material particulado en suspensión en España entre la D.G. de Calidad y Evaluación ambiental del Ministerio de Medio Ambiente, el Consejo Superior de Investigaciones Científicas y la Agencia Estatal de Meteorología del Ministerio de Medio Ambiente y Medio Rural y Marino'