

Predicción de intrusión de masas de aire africano sobre España, para el día 7 de septiembre de 2005

Se prevé que durante la tarde del día 7 de septiembre de 2005 remita el episodio africano en las islas Canarias. Las concentraciones a nivel de superficie podrían alcanzar valores ligeramente superiores a los 40 $\mu\text{g}/\text{m}^3$ durante la mañana, debidas a deposición seca desde niveles superiores.

En las islas Baleares, Noreste y Sureste peninsular podría tener lugar deposición húmeda.

7 de Septiembre de 2005

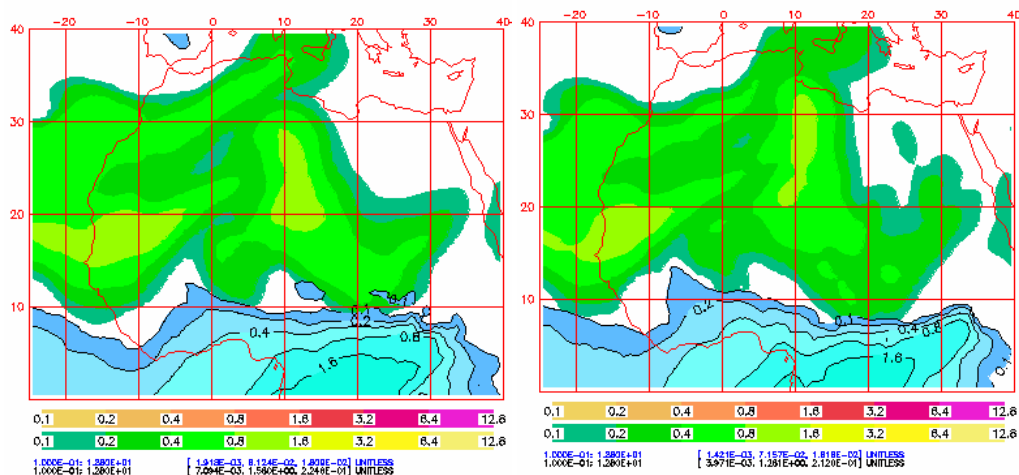
Espesor óptico de aerosoles (550 nm) predicho por el modelo NAAPS para el 7 de Septiembre de 2005 a las 06:00 z (izquierda) y a las 18:00 z (derecha). ©Naval Research Laboratory (NRL), Monterey, CA.

NAAPS Optical Depth for 06:00Z 07 Sep 2005

Sulfate: Orange/Red, Dust: Green/Yellow, Smoke: Blue

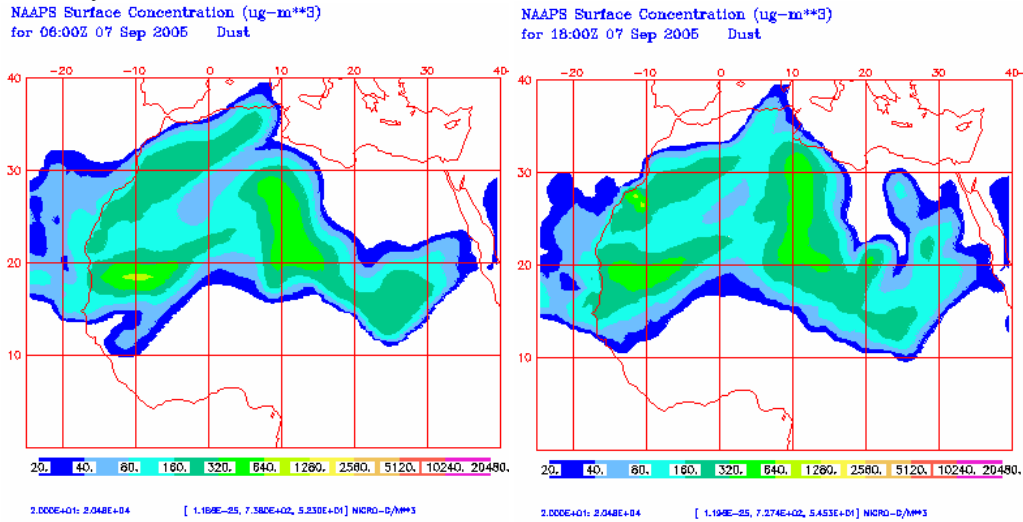
NAAPS Optical Depth for 18:00Z 07 Sep 2005

Sulfate: Orange/Red, Dust: Green/Yellow, Smoke: Blue



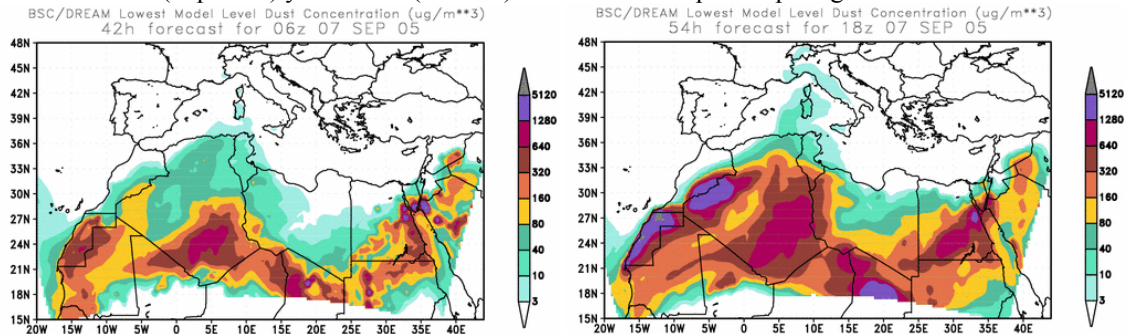
El modelo NAAPS prevé que el espesor óptico de aerosoles en Canarias para el día 7 de septiembre de 2005 se mantendrá con valores superiores a 0.4 durante todo el día, con máximas de 0.45 al comienzo del día, lo que indica presencia de material particulado en medianías y cumbres de las islas.

Concentración de polvo en superficie ($\mu\text{gr}/\text{m}^3$) predicho por el modelo NAAPS para el 7 de Septiembre de 2005 a las 06:00 z (izquierda) y a las 18:00 z (derecha). ©Naval Research Laboratory (NRL), Monterey, CA.



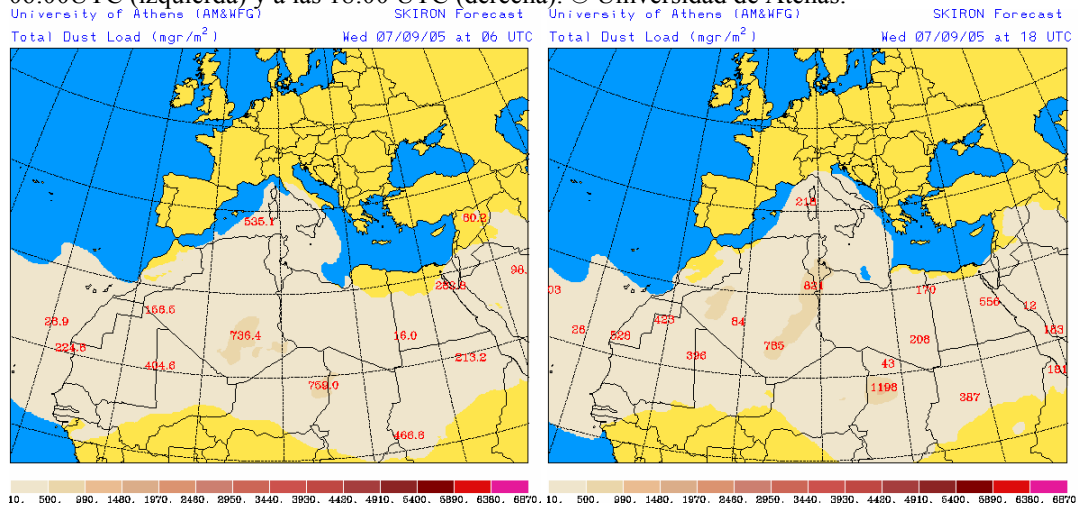
La concentración de polvo en superficie podría ser de entre 40 y 80 $\mu\text{gr}/\text{m}^3$ en Canarias durante la mañana, remitiendo durante la tarde hasta poder darse por finalizado el episodio.

Concentración de polvo ($\mu\text{gr}/\text{m}^3$) predicha por el modelo BSC/DREAM para el día 7 de Septiembre de 2005 a las 06 z (izquierda) y a las 18 z (derecha). © Barcelona Supercomputing Center.



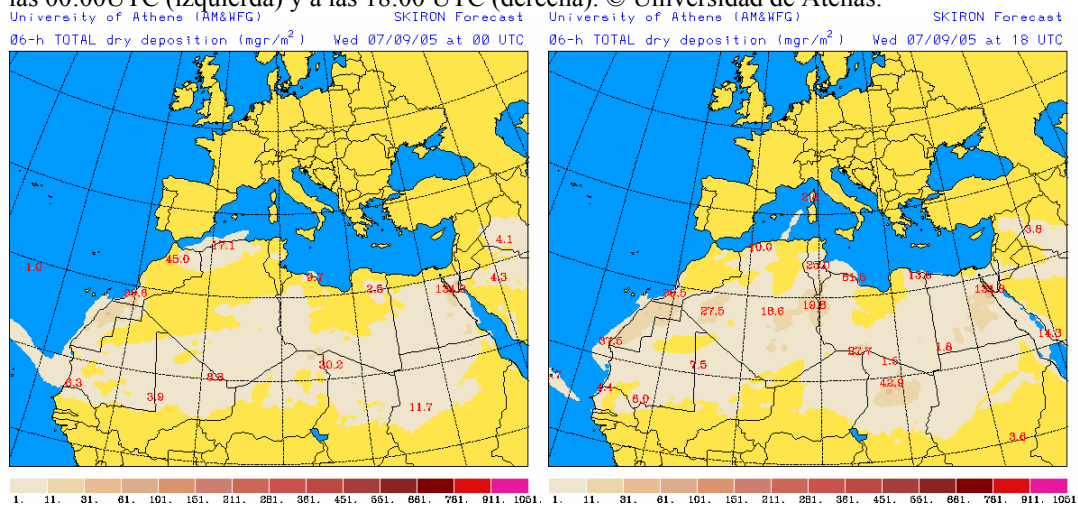
Los mapas previstos por el modelo BSC/DREAM indican que la concentración de polvo en superficie en las islas Canarias sería únicamente de entre 3 y 10 $\mu\text{gr}/\text{m}^3$ en las islas más occidentales durante las primeras horas de la mañana. A partir de mediodía el episodio en superficie habría finalizado. En alturas comprendidas entre 1000 y 3000 m aprox. podrían darse concentraciones de entre 40 y 80 $\mu\text{gr}/\text{m}^3$, por lo que las concentraciones en superficie podrían ser debidas a deposición seca.

Carga total de polvo (mgr/m^2) predicha por el modelo Skiron para el día 7 de Septiembre de 2005 a las 06:00UTC (izquierda) y a las 18:00 UTC (derecha). © Universidad de Atenas.



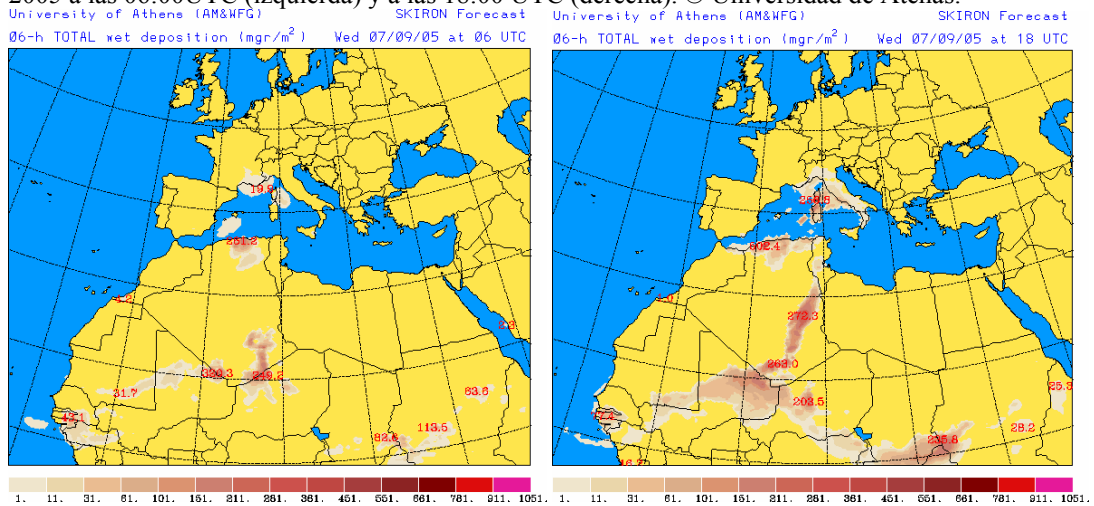
La capa de polvo se desplazaría en dirección Suroeste sobre Canarias, tal y como indican los mapas previstos de carga total proporcionados por Skiron. Teniendo en cuenta toda la columna, la intrusión sobre este archipiélago finalizaría pasadas las 18:00 UTC.

Deposición seca de polvo (mgr/m^2) predicha por el modelo Skiron para el día 7 de Septiembre de 2005 a las 00:00UTC (izquierda) y a las 18:00 UTC (derecha). © Universidad de Atenas.



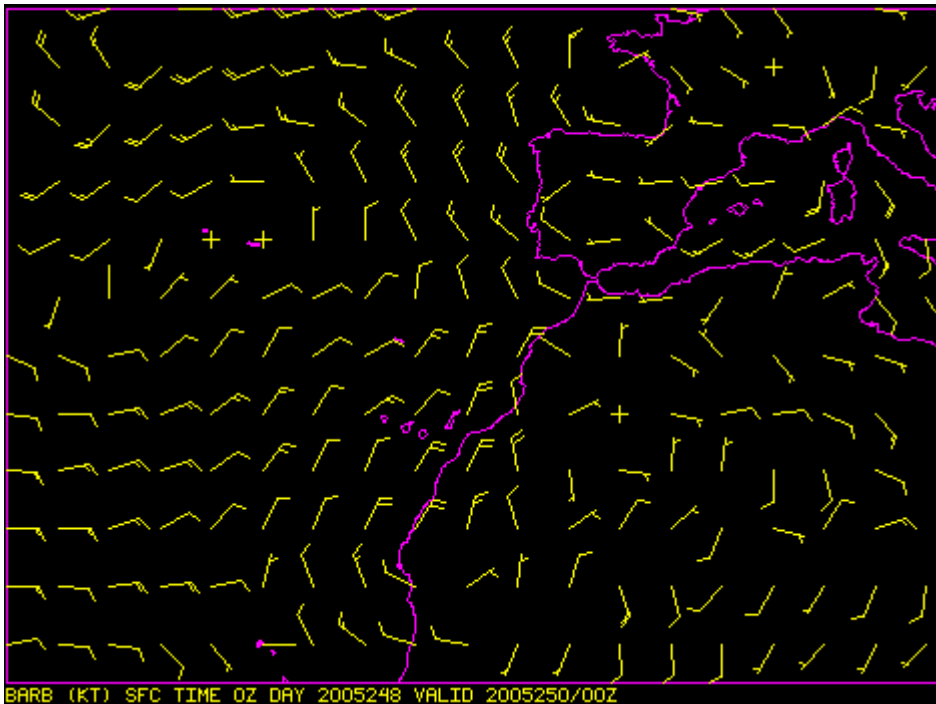
Se espera que pueda tener lugar deposición seca en Canarias, principalmente en Fuerteventura.

Deposición húmeda de polvo (mgr/m^2) predicha por el modelo Skiron para el día 7 de Septiembre de 2005 a las 06:00UTC (izquierda) y a las 18:00 UTC (derecha). © Universidad de Atenas.

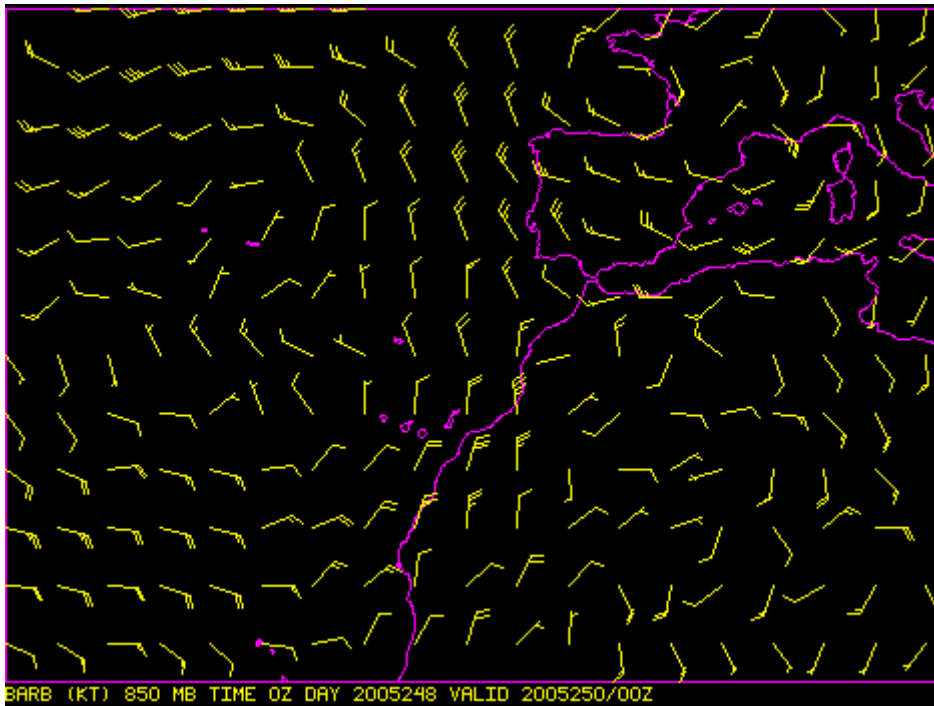


Es posible además que puedan tener lugar fenómenos de deposición húmeda en Baleares durante prácticamente todo el día, en el Noreste peninsular durante la madrugada y en pequeñas zonas del Sureste durante la tarde.

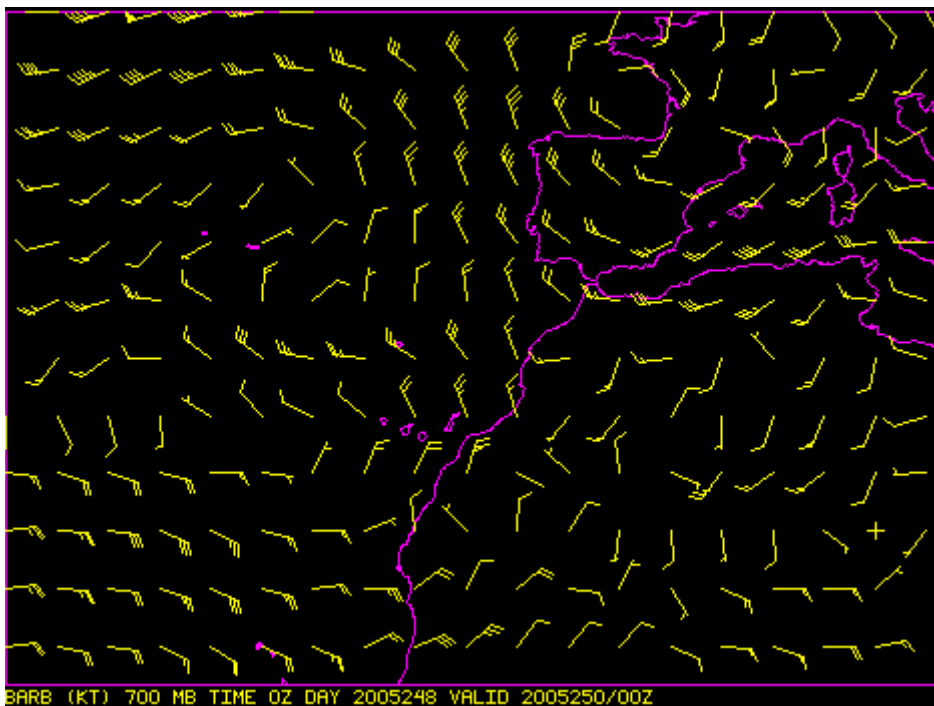
Viento previsto para el día 7 de septiembre de 2005. Nivel de superficie. Modelo HIRLAM.



Viento previsto para el día 7 de septiembre de 2005. Nivel de 850 mb. Modelo HIRLAM.



Viento previsto para el día 7 de septiembre de 2005. Nivel de 700 mb. Modelo HIRLAM.



En todos los niveles aquí considerados encontramos que en general se prevén vientos de componente Este en la Península Ibérica, lo que impide una nueva entrada de material particulado desde África. En las islas Canarias, a nivel de superficie se prevén vientos de componente Noreste de hasta 20 nudos, rolando a Noroeste a medida que aumentamos de nivel. El movimiento anticiclónico de la masa de aire sobre las islas daría lugar al abandono de la capa de polvo sobre estas, por lo que se produciría el fin del episodio africano.